

Зміст

1. Загальні положення	3
2. Обов'язки і права водіїв механічних транспортних засобів.	17
3. Рух транспортних засобів із спеціальними сигналами.	22
4. Обов'язки і права пішоходів	24
5. Обов'язки і права пасажирів.	27
6. Вимоги до велосипедистів	28
7. Вимоги до осіб, які керують гужовим транспортом, і погоничів тварин	30
8. Регулювання дорожнього руху	31
9. Попереджувальні сигнали	37
10. Початок руху та зміна його напрямку	40
11. Розташування транспортних засобів на дорозі	43
12. Швидкість руху.	47
13. Дистанція, інтервал, зустрічний роз'їзд.	49
14. Обгін	50
15. Зупинка і стоянка	52
16. Проїзд перехресть	56
17. Переваги маршрутних транспортних засобів	61
18. Проїзд пішохідних переходів і зупинок транспортних засобів	63
19. Користування зовнішніми світловими приладами.	64
20. Рух через залізничні переїзди	66
21. Перевезення пасажирів	68
22. Перевезення вантажу.	69
23. Буксирування та експлуатація транспортних составів.	71
24. Навчальна їзда	73
25. Рух транспортних засобів у колонах	73
26. Рух у житловій та пішохідній зоні.	74
27. Рух по автомагістралях і дорогах для автомобілів.	74
28. Рух по гірських дорогах і на крутих спусках	75
29. Міжнародний рух	76
30. Номерні, розпізнавальні знаки, написи і позначення	76
Номерні, розпізнавальні знаки, написи та позначення на транспортних засобах	78
31. Технічний стан транспортних засобів та їх обладнання.	78
32. Окремі питання дорожнього руху, що потребують узгодження	81
33. Дорожні знаки	82
34. Дорожня розмітка	96

ДОДАТКИ

• Штрафи та інші санкції для водіїв та пішоходів (КУпАП)	102
• Штрафи та інші санкції для водіїв та пішоходів (Кримінальний кодекс)	110
• Автоматична фіксація порушень ПДР.	111
• Дії водія при ДТП	112
• Повідомлення про дорожньо-транспортну пригоду (Європротокол)	114
• Обов'язкове страхування цивільно-правової відповідальності власників ТЗ (ОСЦПВ).	116
• Екстренна допомога у разі ДТП	116
• Перелік лікарських засобів, які повинні бути у медичних аптечках першої медичної допомоги для пасажирських транспортних засобів	121

1 ЗАГАЛЬНІ ПОЛОЖЕННЯ

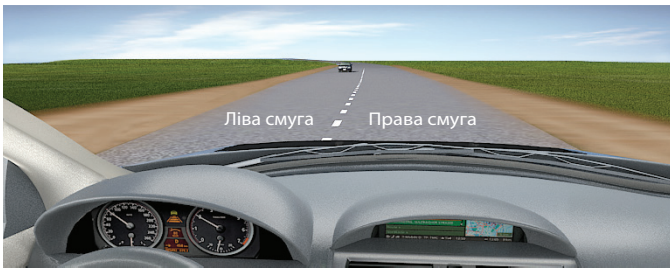
Отримати оперативну відповідь на будь-яке запитання по цьому розділі та подивитись відео (опціонально) можна за посиланням (наведіть камеру на QR-код)



bit.ly/2UeH3zu

1.1. Ці Правила відповідно до Закону України «Про дорожній рух» встановлюють єдиний порядок дорожнього руху на всій території України. Інші нормативні акти, що стосуються особливостей дорожнього руху (перевезення спеціальних вантажів, експлуатація транспортних засобів окремих видів, рух на закритій території тощо), повинні ґрунтуватися на вимогах цих Правил.

1.2. В Україні встановлено правосторонній рух транспортних засобів.

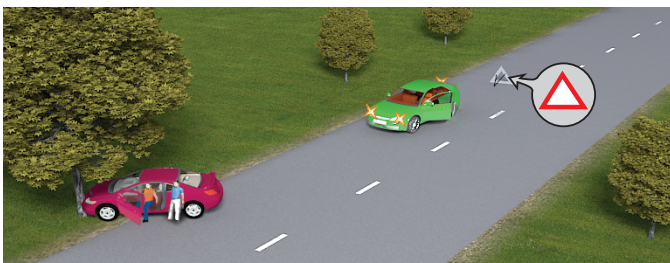


1.3. Учасники дорожнього руху зобов'язані знати й неухильно виконувати вимоги цих Правил, а також бути взаємно ввічливими.

1.4. Кожний учасник дорожнього руху має право розраховувати на те, що й інші учасники виконують ці Правила.

1.5. Дії або бездіяльність учасників дорожнього руху та інших осіб не повинні створювати небезпеку чи перешкоду для руху, загрожувати життю або здоров'ю громадян, завдавати матеріальних збитків.

Особа, яка створила такі умови, зобов'язана негайно вжити заходів до забезпечення безпеки дорожнього руху на цій ділянці дороги та вжити всіх можливих заходів до усунення перешкод, а якщо це неможливо, попередити про них інших учасників дорожнього руху, повідомити уповноважений підрозділ Національної поліції, власника дороги або уповноважений ним орган.



При наданні допомоги потерпілим, слід пам'ятати про збереження доказів та розташування транспортного засобу. Необхідно зберегти їх до моменту прибуття поліцейських. Допомогу потерпілим надавати лише в крайніх випадках – краще дочекатися швидкої допомоги.

1.6. Використовувати дороги не за їх призначенням дозволяється з урахуванням вимог статей 36-38 Закону України «Про автомобільні дороги».

1.7. Водії зобов'язані бути особливо уважними до таких категорій учасників дорожнього руху, як велосипедисти, особи, які рухаються в кріслах колісних, та пішоходи. Усі учасники дорожнього руху повинні бути особливо обережними до дітей, людей похилого віку та осіб з явними ознаками інвалідності.

1.8. Обмеження в дорожньому русі, крім передбачених цими Правилами, можуть бути запроваджені в установленому законодавством порядку.

1.9. Особи, які порушують ці Правила, несуть відповідальність згідно із законодавством.

1.10. Терміни, що наведені у цих Правилах, мають таке значення:

автобус – автомобіль з кількістю місць для сидіння більше дев'яти з місцем водія включно, який за своєю конструкцією та обладнанням призначений для перевезення пасажирів та їх багажу із забезпеченням необхідного комфорту та безпеки;



Мікроавтобус



Автобус загального призначення



Міжміський автобус



Автобус далекого прямування



Зчленований автобус



Спеціальний автобус



Міський автобус дво- або триверний



Спеціалізований автобус

автомагістраль – автомобільна дорога, що спеціально побудована і призначена для руху транспортних засобів, не призначена для в'їзду на прилеглу територію або виїзду з неї;



узбіччя – виділений конструктивно або суцільною лінією дорожньої розмітки елемент автомобільної дороги, який прилягає безпосередньо до зовнішнього краю проїзної частини, розташований з нею на одному рівні та не призначений для руху транспортних засобів, крім випадків, передбачених цими Правилами. Узбіччя може використовуватися для зупинки і стоянки транспортних засобів, руху пішоходів, мопедів, велосипедів (за відсутності тротуарів, пішохідних, велосипедних доріжок або у разі неможливості пересуватися по них), гужових возів (саней);



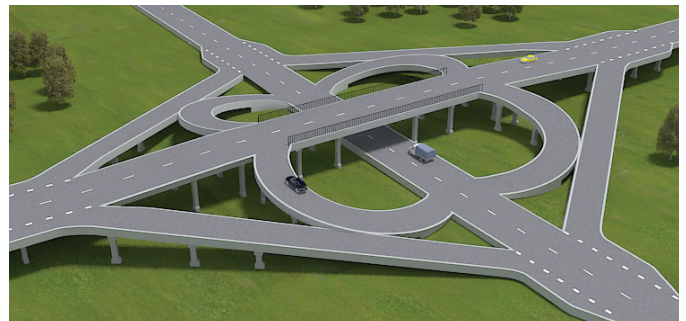
учасник дорожнього руху – особа, яка бере безпосередню участь у процесі руху на дорозі як пішохід, водій, пасажир, погонич тварин, велосипедист, а також особа, яка рухається в кріслі колісному;



фактична маса – маса спорядженого транспортного засобу, яка визначена його технічною характеристикою, з водієм та вантажем; (№105 від 09.02.2022 – діє до 31.12.2023)

фактична маса автопоїзда – сума фактичної маси кожного транспортного засобу, що входить до складу автопоїзда; (№105 від 09.02.2022 – діє до 31.12.2023)

шляхопровід – інженерна споруда мостового типу над іншою дорогою (залізницею) в місці їх перетину, що забезпечує рух по ній на різних рівнях та дає можливість з'їзду на іншу дорогу.



2 ОБОВ'ЯЗКИ І ПРАВА ВОДИЇВ МЕХАНІЧНИХ ТРАНСПОРТНИХ ЗАСОБІВ

2.1. Водій механічного транспортного засобу повинен мати при собі:

а) посвідчення водія на право керування транспортним засобом відповідної категорії;



* Зразок 2014 року

б) реєстраційний документ на транспортний засіб (для транспортних засобів Збройних Сил, Національної гвардії, Держприкордонслужби, Держспецтрансслужби, Держспецзв'язку, Оперативно-рятувальної служби цивільного захисту, Служби безпеки, Управління державної охорони – технічний талон);

Отримати оперативну відповідь на будь-яке запитання по цьому розділі та подивитись відео (опціонально) можна за посиланням (наведіть камеру на QR-код)

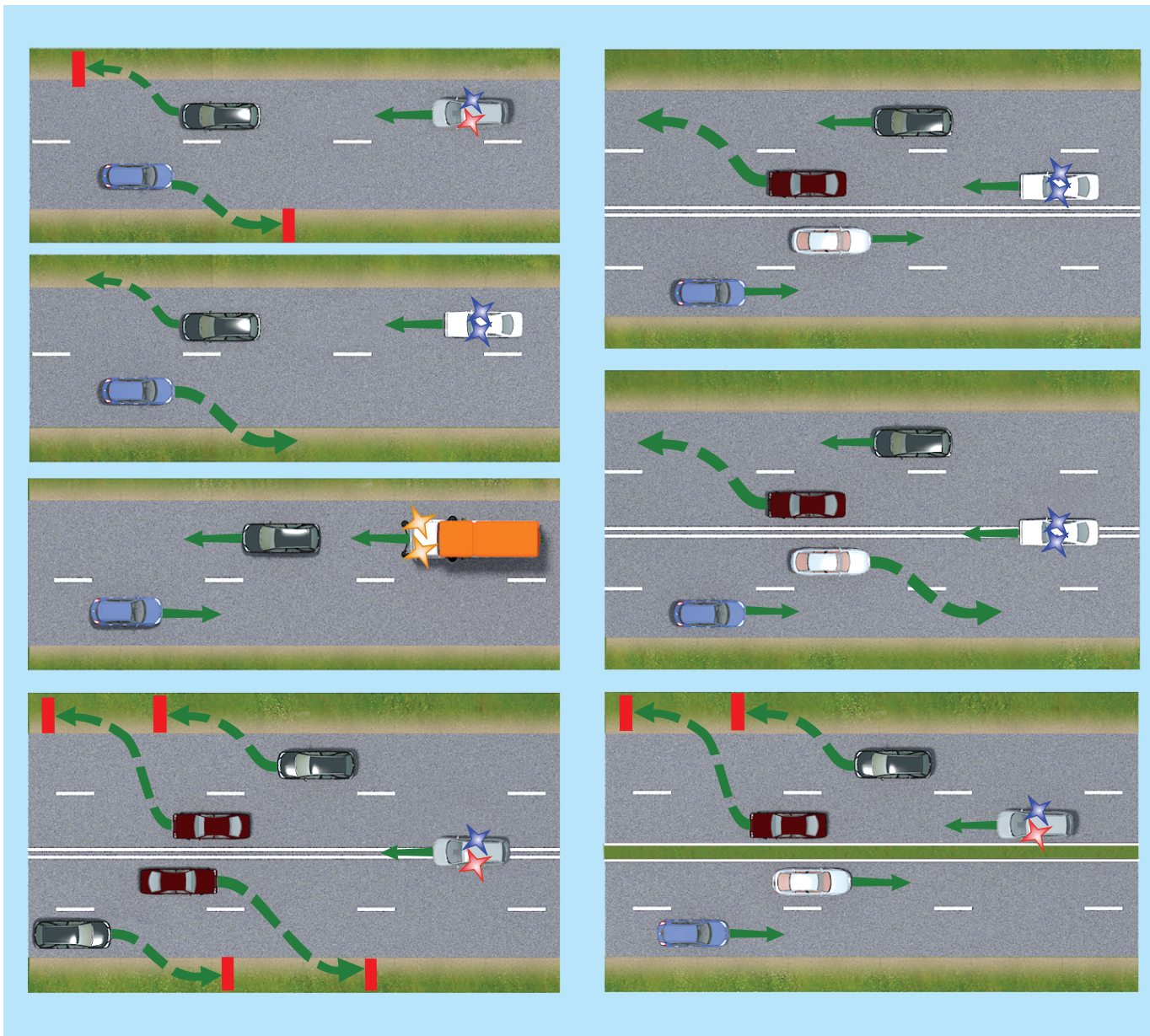


bit.ly/3cNWX0T

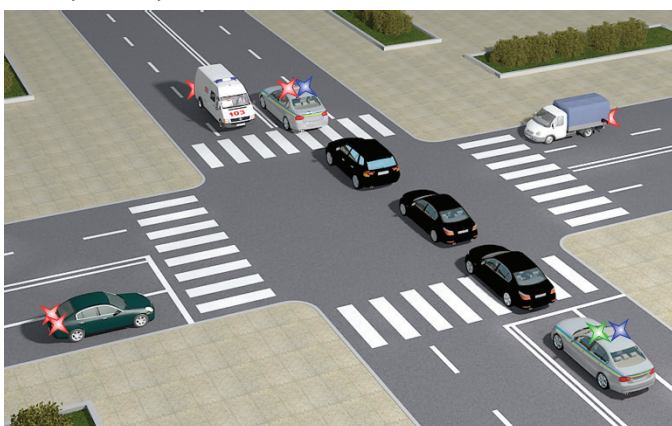


* Зразок 2014 року

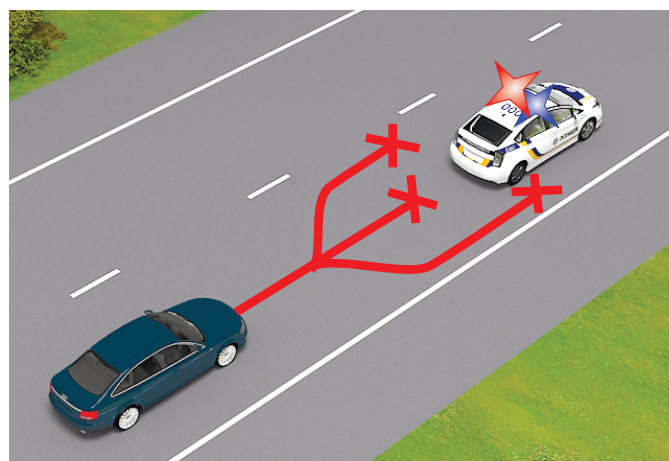
УКРАЇНА UA UKRAINE ТЕХНІЧНИЙ ТАЛОН ТРАНСПОРТНОГО ЗАСОБУ Реєстраційний номер _____ Марка _____ Модель _____ Рік випуску _____ Колір _____ Номер шасі (кузов, рами) _____ Об'єм двигуна _____	повна маса _____ Маса без навантаження _____ Кількість сидінь місць з м'якою подушкою _____ Кількість сидінь місць _____ Належність транспортного засобу _____ Особливості відмітки: _____ Видано _____	Примітки: 1. Технічний талон транспортного засобу є бланком розміром 115 x 80 міліметрів, який виготовляється з цупкого світлого паперу з кольоровою сіткою та після заповнення ламінується. 2. Серія та номер технічного талона наносяться способом тиснення або друкування.
--	---	--



3.3. Якщо під час супроводження колони транспортних засобів на транспортному засобі, що рухається попереду колони, увімкнено проблisкові маячки синього і червоного або лише червоного кольору, колону повинен замиkати транспортний засіб з увімкненим зеленим або синім і зеленим проблisковими маячками, після проїзду якого скасовуються обмеження на рух інших транспортних засобів.



3.4. Забороняється здійснювати обгін і випередження транспортних засобів з увімкненими проблisковими маячками синього і червоного або лише червоного кольору та зеленого або синього і зеленого кольору і супроводжуваних ними транспортних засобів (колони), а також рухатися по суміжних смугах із швидкістю колони або займати місце в колоні.



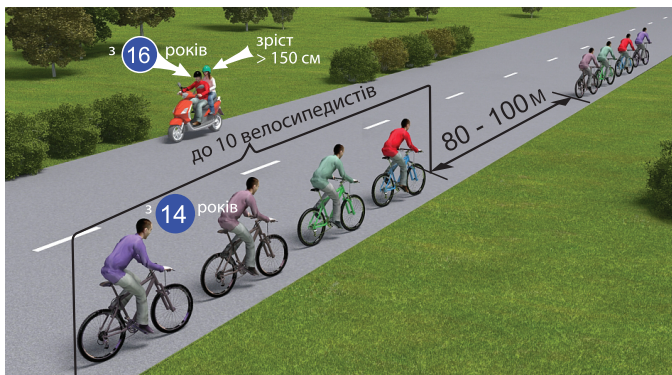
5.4. У разі дорожньо-транспортної пригоди пасажир причетного до пригоди транспортного засобу повинен надати можливу допомогу потерпілим, повідомити про пригоду орган чи уповноважений підрозділ Національної поліції і перебувати на місці до прибуття поліцейських.

5.5. Пасажир під час користування транспортним засобом має право на:

- а) безпечне перевезення себе і багажу;
- б) відшкодування завданих збитків;
- в) отримання своєчасної і точної інформації про умови і порядок руху.

6 ВИМОГИ ДО ВЕЛОСИПЕДИСТІВ

6.1. Рухатися по дорозі на велосипедах дозволяється особам, які досягли 14-річного віку.

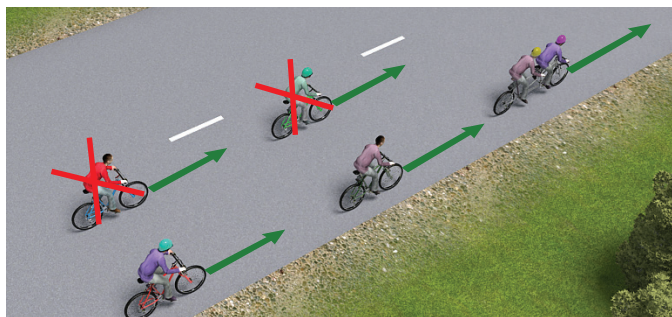


6.2. Велосипедист має право керувати велосипедом, який обладнаний звуковим сигналом та світлоповертачами: спереду – білого кольору, по боках – оранжевого, позаду – червоного. Для руху в темну пору доби і в умовах недостатньої видимості на велосипеді повинен бути встановлений та увімкнений ліхтар (фара).

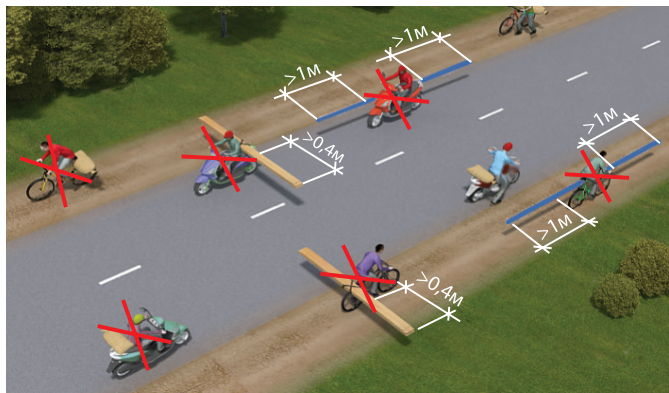


6.3. Велосипедисти, рухаючись групами, повинні їхати один за одним, щоб не заважати іншим учасникам дорожнього руху.

Колона велосипедистів, що рухається по проїзній частині, повинна бути розділена на групи (до 10 велосипедистів у групі) з дистанцією руху між групами 80-100 м.



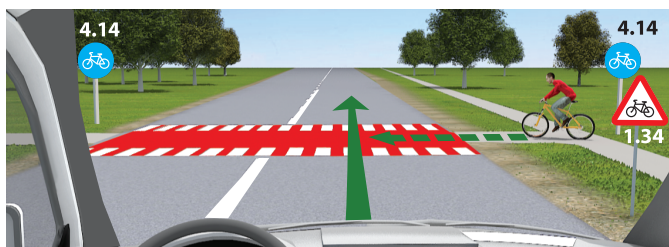
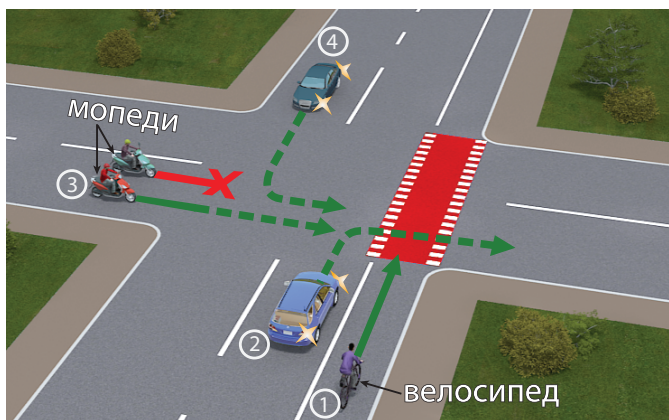
6.4. Велосипедист може перевозити лише такі вантажі, які не заважають керувати велосипедом і не створюють перешкод іншим учасникам дорожнього руху.



6.5. Якщо велосипедна доріжка перетинає дорогу поза перехрестям, велосипедисти зобов'язані дати дорогу іншим транспортним засобам, що рухаються по дорозі.

Велосипедисти повинні переїжджати проїзну частину по велосипедному переїзді, а у разі його відсутності – відповідно до вимог цих Правил.

У місцях, де рух регулюється, велосипедисти повинні керуватися сигналами регулювальника або світлофора.



6.6. Велосипедисту забороняється:

- а) керувати велосипедом з несправним гальмом, звуковим сигналом, а в темну пору доби і в умовах недостатньої видимості – з вимкненим ліхтарем (фарою) чи без світлоповертачів;

Отримати оперативну відповідь на будь-яке запитання по цьому розділу та подивитись відео (опціонально) можна за посиланням (наведіть камеру на QR-код)



bit.ly/2zeu6Xo

9 ПОПЕРЕДЖУВАЛЬНІ СИГНАЛИ

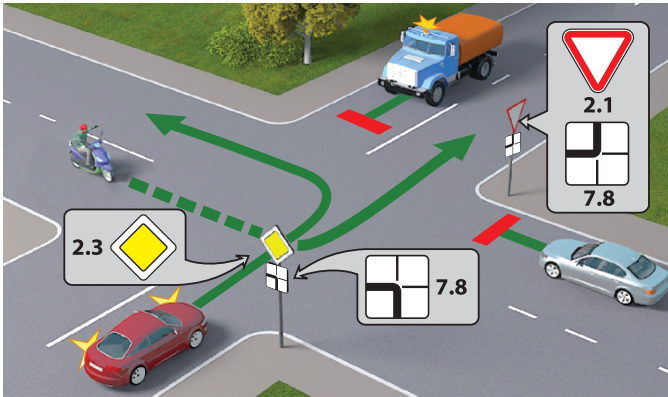
Отримати оперативну відповідь на будь-яке запитання по цьому розділу та подивитись відео (опціонально) можна за посиланням (наведіть камеру на QR-код)



bit.ly/30mKp45

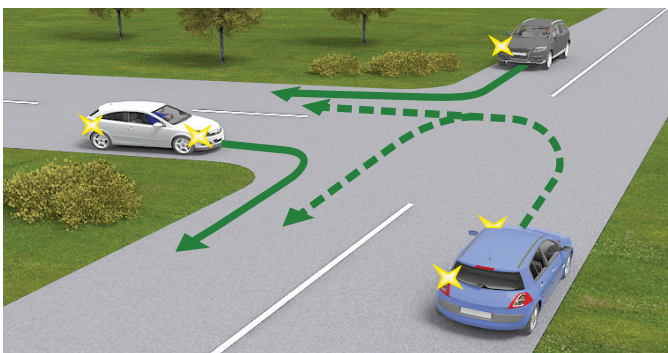
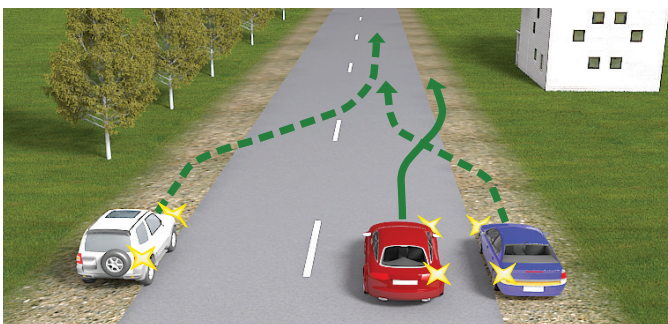
9.1. Попереджувальними сигналами є:

- а) сигнали, що подаються світловими покажчиками повороту або рукою;
- б) звукові сигнали;
- в) перемикання світла фар;
- г) увімкнення ближнього світла фар у світлу пору доби;
- ґ) увімкнення аварійної сигналізації, сигналів гальмування, ліхтаря заднього ходу, розпізнавального знака автопоїзда;
- д) увімкнення пробліскового маячка оранжевого кольору.



9.2. Водій повинен подавати сигнали світловими покажчиками повороту відповідного напрямку:

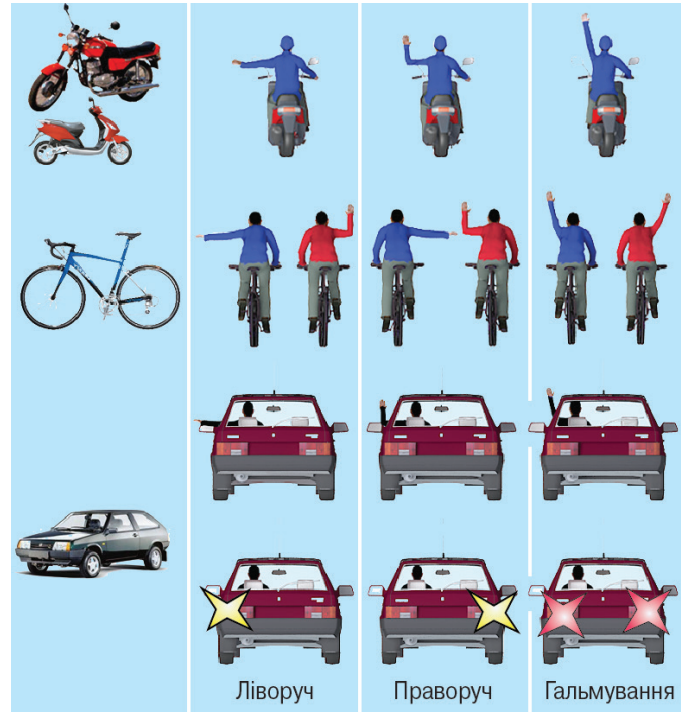
- а) перед початком руху і зупинкою;
- б) перед перестроюванням, поворотом або розворотом.



9.3. У разі відсутності або несправності світлових покажчиків повороту сигнали початку руху від правого краю проїзної частини, зупинки зліва, повороту ліворуч, розвороту або перестроювання на смугу руху ліворуч подаються лівою рукою, витягнутою вбік, або правою рукою, витягнутою вбік і зігнутою у лікті під прямим кутом угору.

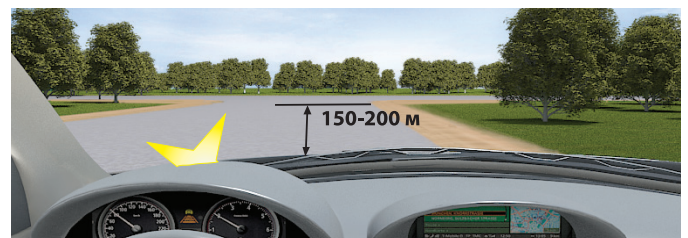
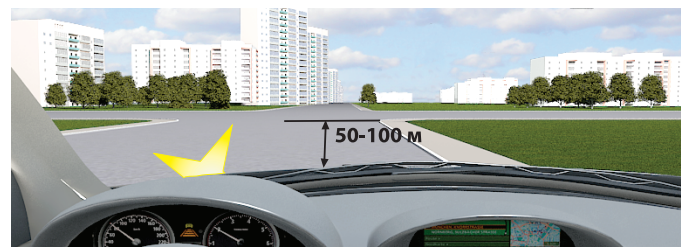
Сигнали початку руху від лівого краю проїзної частини, зупинки справа, повороту праворуч, перестроювання на смугу руху праворуч подаються правою рукою, витягнутою вбік, або лівою рукою, витягнутою вбік і зігнутою у лікті під прямим кутом угору.

У разі відсутності або несправності сигналів гальмування такий сигнал подається лівою або правою рукою, піднятою вгору.

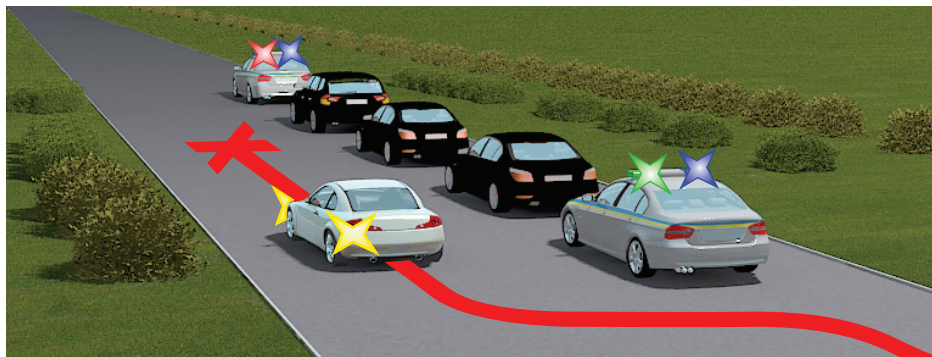


9.4. Подавати сигнал покажчиками повороту або рукою належить завчасно до початку маневру (з урахуванням швидкості руху), але не менш як за 50-100 м у населених пунктах і за 150-200 м поза ними, і припиняти негайно після його закінчення (подавання сигналу рукою слід закінчити безпосередньо перед початком виконання маневру). Сигнал забороняється подавати, якщо він може бути не зрозумілим для інших учасників руху.

Подавання попереджувального сигналу не дає водієві переваги і не звільняє його від вжиття запобіжних заходів.



є) колони транспортних засобів, позаду якої рухається транспортний засіб з увімкненим проблисковим маячком (крім оранжевого).



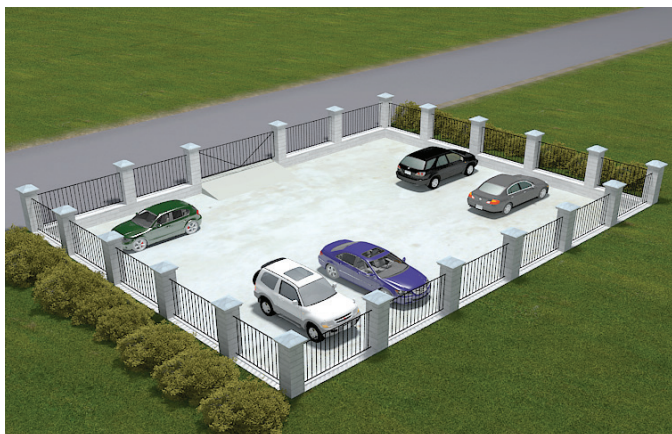
15 ЗУПИНКА І СТОЯНКА

Отримати оперативну відповідь на будь-яке запитання по цьому розділі та подивитись відео (опціонально) можна за посиланням (наведіть камеру на QR-код)

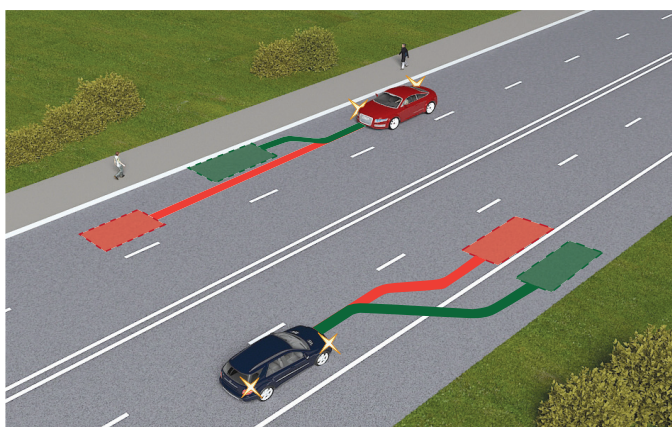


bit.ly/3haFmng

15.1. Зупинка і стоянка транспортних засобів на дорозі повинні здійснюватись у спеціально відведених місцях чи на узбіччі.



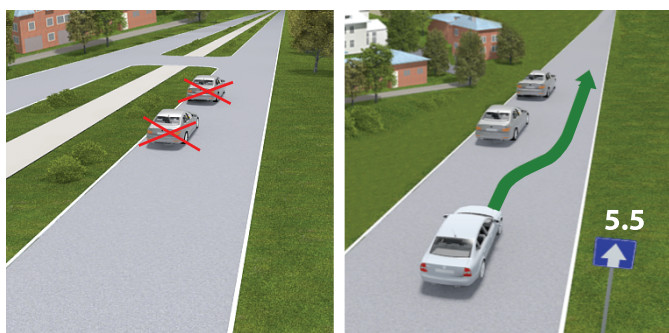
15.2. За відсутності спеціально відведених місць чи узбіччя або коли зупинка чи стоянка там неможливі, вони дозволяються біля правого краю проїзної частини (якомога правіше, щоб не перешкоджати іншим учасникам дорожнього руху).



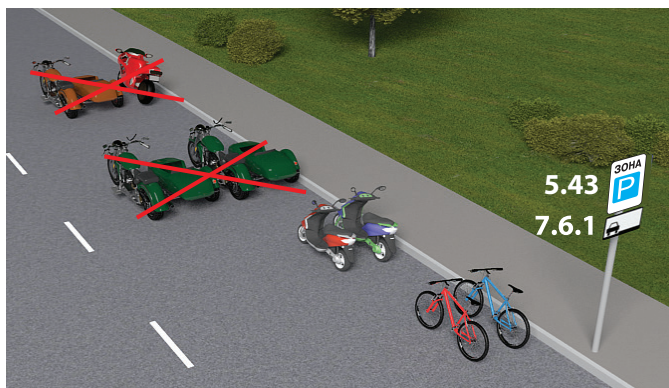
15.3. У населених пунктах зупинка і стоянка транспортних засобів дозволяються на лівому боці дороги, що має по одній смузі для руху в кожному напрямку (без трамвайних колій посередині) і не розділена розміткою 1.1, а також на лівому боці дороги з одностороннім рухом.

1.1

Якщо дорога має бульвар або розділювальну смугу, зупинка і стоянка транспортних засобів біля них забороняються.



15.4. Транспортні засоби не дозволяється ставити на проїзній частині в два і більше ряди. Велосипеди, мопеди і мотоцикли без бокового причепа дозволяється ставити на проїзній частині не більше ніж у два ряди.



15.5. Ставити транспортні засоби під кутом до краю проїзної частини дозволяється в місцях, де це не буде перешкоджати руху інших транспортних засобів.

Біля тротуарів або інших місць із пішохідним рухом ставити транспортні засоби під кутом дозволяється лише передньою частиною, а на підйомах – тільки задньою частиною.

